



Ghid

Colectarea separată a deșeurilor textile

Destinat autorităților publice locale, operatorilor de salubritate
și agenților economici din Republica Moldova



HELVETAS



e-Circular
Centrul de instruire și
consultanță

Cuprins

Introducere	2
Clasificare deșeuri textile	4
Organizarea colectării separate a deșeurilor textile.....	7
Sortarea textilelor	13
Reutilizarea textilelor	15
Exemple de practici bune	17
Studii de caz	18
Rolul REP în organizarea colectării separate.....	23



Introducere

Colectarea separată a deșeurilor textile a devenit o cerință obligatorie în Europa începând cu 1 ianuarie 2025, conform [Directivei \(UE\) 2018/851](#) de modificare a Directivei-cadru privind deșeurile. În Republica Moldova, [Legea nr. 209/2016](#) privind deșeurile prevede atât aplicarea principiului Responsabilității Extinse a Producătorului (REP) pentru produsele textile, cât și atribuția autorităților publice locale de a asigura terenuri și infrastructură pentru colectarea separată a acestui flux de deșeuri.

În practică, Republica Moldova devine tot mai mult o piață de desfacere pentru produse textile ieftine, de slabă calitate și, în mare parte, nereciclabile. Anual, sunt generate peste 30.000 de tone de deșeuri textile post-consum, însă lipsa infrastructurii de colectare separată și sortare face ca majoritatea acestora să ajungă la depozitare, să fie arse necontrolat sau eliminate împreună cu deșeurile municipale amestecate. Conform datelor Agenției de Mediu, în anul 2023 au fost colectate separat doar 98,69 tone de deșeuri textile, ceea ce reprezintă aproximativ 0,3% din cantitatea totală estimată. În medie, un locuitor al Republicii Moldova generează 12,5–13 kg de deșeuri textile pe an.

În acest context, **organizarea corectă a colectării separate reprezintă condiția de bază pentru creșterea ratelor de reutilizare și reciclare a deșeurilor textile.**

Prezentul ghid a fost elaborat pentru a sprijini autoritățile publice locale, operatorii de salubritate și alți actori relevanți în organizarea practică a acestui sistem, oferind recomandări aplicabile și adaptate realităților locale, în conformitate cu ierarhia deșeurilor și principiile economiei circulare.



Deșeurile textile în cifre



7,3 milioane tone

deșeurile textile au fost generate în UE în 2020

9 milioane tone

deșeurile textile este cantitatea estimată pentru 2030



0,7 milioane tone

deșeurile textile provenite din producție (pre-consum) au fost generate în UE în 2020



6 milioane tone

deșeurile textile provenite de la consumatori (post-consum) au fost generate în UE în 2020



0,4 milioane tone

deșeurile textile provenite din activități comerciale (post-consum) au fost generate în UE în 2020



98,69 tone

deșeurile textile au fost colectate separat în Republica Moldova în 2023, conform datelor Agenției de Mediu

doar **0,3%** din cantitatea totală estimată



12,5 - 13 kg

de deșeurile textile generează în mediu o persoană anual



Clasificare deșeurile textile

Deșeurile textile reprezintă articole și materiale textile pe care deținătorul nu le mai folosește și intenționează să le elimine. Acestea pot proveni atât din gospodăria, cât și din activități economice, precum comerțul, producția sau serviciile.

Din punct de vedere operațional, deșeurile textile se împart în două fluxuri distincte: **deșeurile textile pre-consum** și **deșeurile textile post-consum**. Această clasificare are un rol important în proiectarea și organizarea sistemelor de colectare separată, deoarece cele două fluxuri diferă ca origine, calitate și opțiuni de valorificare.

Din punct de vedere al încadrării tehnice, deșeurile textilele post-consum colectate separat fac parte din categoria deșeurilor municipale și sunt tratate, în mod obișnuit, ca îmbrăcăminte și textile de uz casnic colectate separat. Deșeurile textile provenite din producție sunt încadrate distinct, în categoria deșeurilor din activități economice - Codul 04 Deșeurile provenite din industria pielăriei, a blănăriei și din industria textilă, Lista categoriilor de deșeurile. [Catalogul național al deșeurilor](#), armonizat cu practicile europene, reflectă aceste diferențe, facilitând raportarea și comparabilitatea datelor.

Prezentul ghid se concentrează pe două grupe operaționale:

- deșeurile textile provenite de la populație și instituții (post-consum), unde infrastructura publică și comunicarea cu cetățenii sunt decisive;
- deșeurile textile provenite din activități economice (pre-consum), unde contractele dedicate și condițiile de preluare sunt esențiale pentru asigurarea unei calități constante.



Deșeurile textile pre-consum

Deșeurile textile pre-consum apar în etapa de producție și includ deșeurile de filare, deșeurile de țesut, deșeurile de tricotat, deșeurile de țesături, deșeurile de vopsire, mostre textile, îmbrăcăminte nevândută, resturi de țesătură din ruloari.

Acest flux are, în general, o compoziție mai omogenă și provine în volume mari de la surse identificate, precum ateliere de confecții, croitorii, producători de articole textile sau furnizori de textile pentru hoteluri și restaurante. Din acest motiv, deșeurile pre-consum **permit organizarea unor contracte directe de tip B2B**, cu rute de colectare dedicate și frecvențe previzibile.

Deșeurile textile post-consum

Deșeurile textile post-consum provin după utilizarea articolelor textile și includ îmbrăcăminte, lenjerie și alte textile de uz casnic, încălțăminte (colectată în perechi), precum și accesorii provenite din gospodării, retail, sectorul HORECA sau instituții publice.

Acest flux este mult mai variat decât cel pre-consum, atât din punct de vedere al materialelor – bumbac, lână, viscoză, poliester, poliamidă sau amestecuri complexe – cât și al construcției articolelor. Produsele textile pot conține fermoare, capse, nasturi, căptușeli, etichete, inserții adezive, elastice sau aplicații decorative. Această complexitate explică dificultățile tehnologice ale reciclării textilelor și subliniază rolul esențial al sortării primare, chiar și la un nivel minim, pentru a separa articolele care pot fi valorificate material (pregătire pentru reutilizare, reciclare sau rambleiere) de cele care pot fi doar valorificate energetic.

Un aspect adesea subestimat îl reprezintă **componentele recuperabile** din articolele textile post-consum. Fermoarele, nasturii, capsele și elasticele pot fi reutilizate în ateliere de reparații și reutilizare creativă (upcycling), contribuind la reducerea cantității de deșeurii depozitate și la conservarea resurselor. În lipsa colectării separate la sursă și a unor circuite dedicate de recuperare, aceste componente ajung în amestec cu deșeurile municipale și nu pot fi recuperate.

Componenete recuperabile din deșeurile textile post-consum:



? De ce colectarea separată este esențială pentru textile

Insistăm pe colectarea separată a textilelor deoarece aceasta este **singura modalitate prin care materialul își păstrează valoarea**. Textilele amestecate cu deșeur menajer se degradează rapid prin umezeală și murdărire, fiind astfel direcționate către depozitare sau către valorificare energetică.

Colectarea separată, în saci închiși, din proximitatea locuinței sau din puncte supravegheate (puncte comerciale, instituții), combinată cu o frecvență de golire adecvată, menține calitatea articolelor și permite sortarea acestora în fracții reutilizabile și reciclabile.

Definirea corectă a fluxurilor și a surselor reprezintă punctul de plecare pentru întregul sistem de colectare. În mediul urban din Republica Moldova, principalele surse de deșeur textile post-consum sunt gospodăriile și asociațiile de locatari, punctele de vânzare (comerț și magazine second-hand), instituțiile publice, școlile și entitățile din sectorul HORECA. În mediul economic, cei mai importanți generatori de deșeur textile pre-consum sunt atelierele de confecții și croitorie, producătorii de textile pentru industria ospitalității și furnizorii de textile tehnice.

Odată identificate aceste surse și particularitățile lor, proiectarea rețelei de colectare, stabilirea rutelor, negocierea contractelor și definirea indicatorilor de performanță devin exerciții tehnice, nu obstacole.

Beneficiile colectării separate a deșeurilor textile la nivel local



Reducerea volumului deșeurilor menajere.



Costuri mai avantajoase per tonă colectată.



Locuri de muncă în reparație și reciclare creativă (upcycling).



Venituri pentru inițiative sociale.



Amprentă de mediu mai redusă la nivelul comunității.



Organizarea colectării separate a deșeurilor textile

Experiența municipală europeană arată că nu există un singur model de succes în colectarea separată a textilelor. Cele mai bune rezultate sunt obținute printr-un **mix de soluții adaptat contextului local**. Lipsa unei abordări personalizate crește riscurile de nefuncționare a sistemului, abandon al textilelor sau contaminare a deșeurilor colectate.

Pentru a asigura participarea cetățenilor și calitatea fluxului de deșuri textile colectate, punctele de colectare trebuie amplasate în locuri **sigure, vizibile și ușor accesibile**, de preferat la distanță de tomberoanele pentru deșuri menajere. Predarea textilelor în saci închiși, ideal în ziua colectării, reduce contaminarea și furtul și menține valoarea materialului.

În practică, orașele europene folosesc combinații între:

- colectare **din poartă în poartă**, organizată de câteva ori pe an;
- **puncte de colectare stradale**;
- puncte amplasate **în clădiri publice, retail sau instituții**;
- **unități mobile** pentru cartiere dense sau zone cu acces limitat;
- **centre și magazine de reutilizare**.

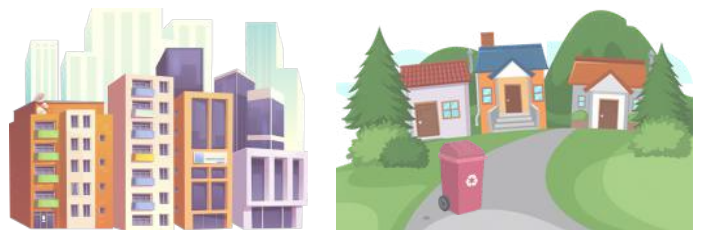
Punctele supravegheate (instituții, retail) oferă, de regulă, textile de calitate mai bună, în timp ce colectarea din poartă în poartă captează cantități mai mari, dar implică costuri mai ridicate. Din acest motiv, mixul de instrumente trebuie calibrat prin **pilotare și monitorizare continuă**.

Pentru a crește încrederea și participarea, sunt recomandate:

- **identitate vizuală comună** pentru toate punctele de colectare;
- **acces la lista punctelor de colectare** și date despre operatori / sisteme colective REP autorizate;

- **transparență** privind destinația textilelor (reutilizare locală, export legal și etic, reciclare).

La nivel operațional, instrucțiunile pentru cetățeni trebuie să fie simple: textilele se predau **în saci închiși**, fără a fi necesară separarea între „reutilizabil” și „nereutilizabil”. Sortarea se realizează ulterior de personal instruit. În zonele dense, notificarea prin SMS sau afișaj cu 24 de ore înainte s-a dovedit una dintre cele mai eficiente măsuri pentru creșterea participării.

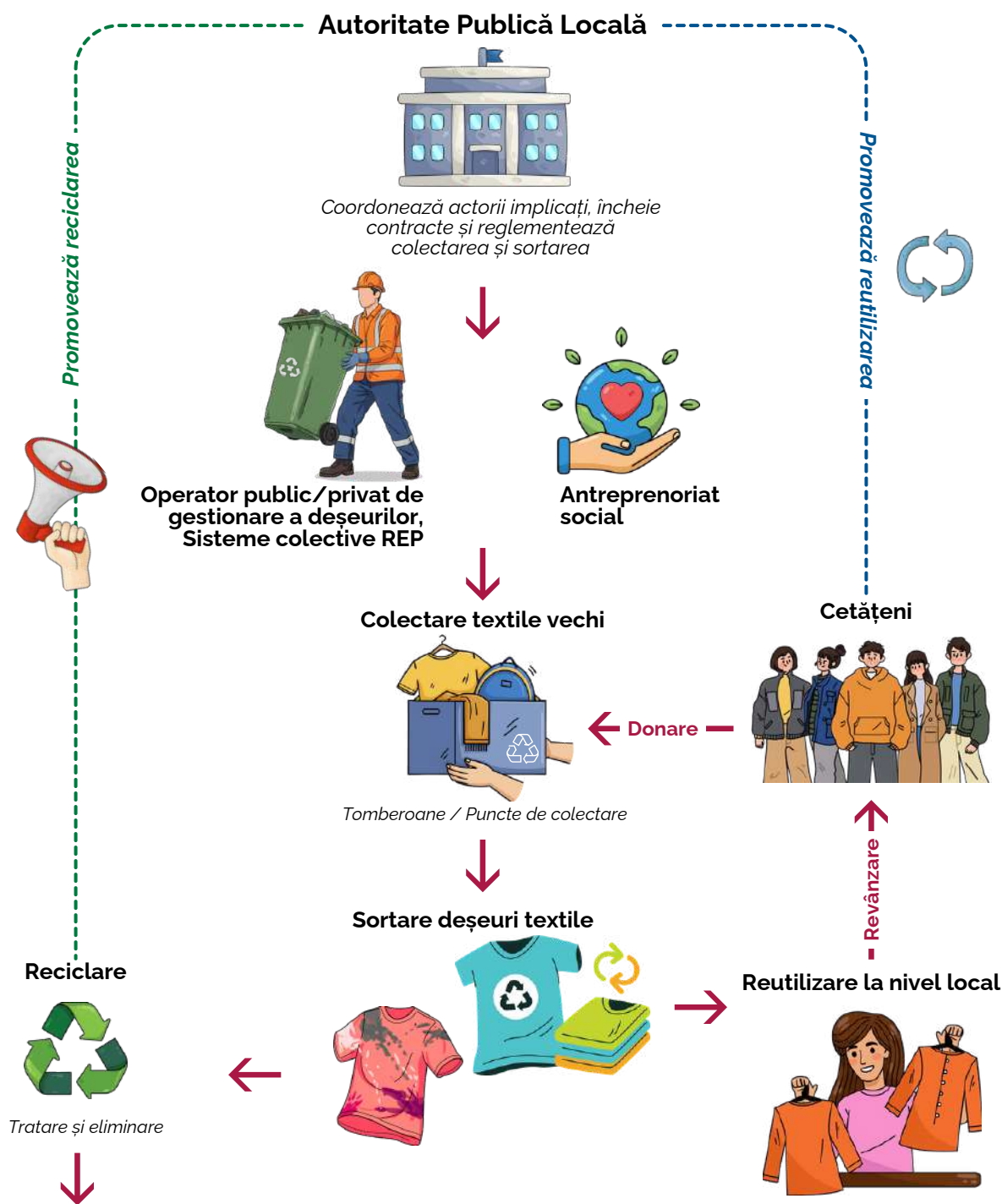


Adaptarea la mediul urban și rural

În mediul urban, densitatea mare a populației permite amplasarea punctelor de colectare în proximitatea cartierelor rezidențiale, centrelor comerciale, instituțiilor publice sau pe platformele de colectare existente. Colectarea poate fi integrată cu alte servicii municipale sau externalizată către operatori autorizați care gestionează deja fluxuri de deșuri reciclabile.

În mediul rural, unde densitatea populației este mai redusă și distanțele sunt mai mari, se recomandă o abordare graduală. Soluțiile eficiente includ punctele de colectare, colectarea la nivel de școală, biserică sau cămin cultural, precum și campanii periodice de colectare. În aceste cazuri, componenta educațională joacă un rol esențial și poate fi combinată cu activități comunitare.

Exemplu sistem de colectare și sortare a deșeurilor textile



Această schemă oferă o imagine de ansamblu asupra pașilor-cheie și a actorilor implicați în organizarea unei structuri locale pentru colectarea, sortarea și reutilizarea deșeurilor textile. Deși autoritățile publice locale au un rol central în crearea acestei structuri, prin contractarea partenerilor și promovarea reutilizării la nivel local, există și factori care depășesc sfera lor de influență, cum ar fi destinația textilelor care nu sunt potrivite pentru reutilizare. În mod ideal, acestea ar trebui reciclate, însă în practică ajung frecvent să fie eliminate necorespunzător.

Cerințe pentru colectarea din poartă în poartă a deșeurilor textile

Colectarea din poartă în poartă presupune preluarea textilelor direct de la gospodării sau de la intrările în blocuri. Se recomandă utilizarea sacilor dedicați, în locul tomberoanelor, deoarece aceștia sunt mai ușor de manipulat, reduc riscul de contaminare și umezire a textilelor și permit organizarea flexibilă a colectării fără necesitatea unei infrastructuri fixe. Pentru o colectare eficientă este necesar de respectat câteva **reguli**. Sacul cu deșeurile textile se depozitează:

- **în fața porții** – pentru gospodăriile individuale;
- **la intrarea blocului** sau în spațiul comun stabilit de asociația de locatari.

Sacul trebuie să fie **vizibil și ușor accesibil**, fără a bloca circulația pietonală sau rutieră.

Deșeurile textile se colectează:

- În saci rezistenți, impermeabili și bine închiși;
- Sacii trebuie să fie de culoare diferită față de cei pentru deșeurile menajere (ex.: albi sau transparenți);
- Greutatea recomandată: maximum 10–15 kg;
- Nu se acceptă saci rupți sau cutii de carton.

Sacul se va scoate în ziua anunțată pentru colectare, de regulă dimineața devreme, înainte de începerea rutei.

Tipuri de deșeurile textile acceptate

- Haine și articole de îmbrăcăminte;
- Lenjerii, prosoape, perdele, păaturi;
- Încălțăminte (curată, împerecheată, legată);
- Textile de uz casnic, curate și uscate.

Tipuri de deșeurile textile neacceptate

- Textile ude, murdare, contaminate cu uleiuri, vopsele, substanțe chimice;

Textilele umede sau murdare se gestionează conform regulilor locale pentru deșeurile reziduale sau alte fluxuri specifice.

- Saltele, covoare voluminoase, perne foarte degradate;
- Deșeurile menajere, ambalaje sau alte tipuri de deșeurile amestecate.

Categoriile de separare a deșeurilor textile recomandate pentru punctele de colectare

Pentru a crește calitatea deșeurilor textile colectate și pentru a facilita sortarea și valorificarea lor ulterioară în punctele de colectare, este recomandată separarea textilelor în categorii distincte. Această separare contribuie la reducerea contaminării, la eficientizarea proceselor de reutilizare și reciclare și la obținerea unei valori mai mari pentru deșeurile textile colectate.

Se recomandă următoarele **categorii de separare**:



Îmbrăcăminte

Haine pentru adulți și copii



Încălțăminte



Accesorii

Curele, genți, pălării



Lenjerie de pat

Cearșafuri, huse de pilotă, fețe de pernă



Textile de bucătărie și baie

Prosoape, cârpe, șervete



Alte textile de casă

Fețe de masă, perdele, draperii



Jucării textile

De tip pluș sau alte jucării realizate preponderent din materiale textile



Textile auto

Huse de scaune, covorașe textile și alte materiale similare

Colectarea din Poartă în Poartă vs. Puncte de Colectare

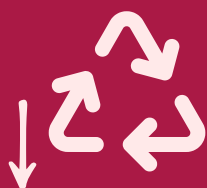
Caracteristică	Poartă în Poartă	Puncte de Colectare
Calitate deșeu textil	Ridicată (risc mic de contaminare)	Variabilă/Scăzută (risc mare de dumping)
Cantitate colectată	Ridicată (captare maximă)	Medie (depinde de densitate)
Costuri operare	Mai mari (logistică complexă)	Mai mici (logistică simplificată)
Control/Date	Excelent (identificare utilizator)	Limitat (anonim)

Riscuri și limitări în colectarea separată a deșeurilor textile



Moda rapidă (Fast fashion)

Calitatea tot mai scăzută a produselor textile reduce semnificativ potențialul de reutilizare și valoarea economică a deșeurilor textile colectate.



Infrastructură limitată pentru reciclare fibră la fibră

Capacitățile de reciclare care permit transformarea deșeurilor textile în fibre textile noi sunt încă limitate la nivel european. Această situație reduce posibilitățile valorificării de înaltă calitate a textilelor uzate și face ca o parte semnificativă a acestora să fie redirectionată către reutilizare de calitate inferioară, reciclare în alte produse sau eliminare.



Dependența de implicarea cetățenilor

Succesul sistemului depinde în mod critic de sortarea corectă la sursă; fără informare și educație continuă, ratele de contaminare rămân ridicate.



Vulnerabilitate financiară în perioada de tranziție

Intervalul până la implementarea completă a REP (Responsabilitatea Extinsă a Producătorului) pentru textile (estimativ până în 2028) pune presiune financiară pe operatorii existenți și pe autoritățile locale.

Recipiente pentru colectarea separată a deșeurilor textile

Conform practicii internaționale, un tomberon dedicat pentru colectarea separată a deșeurilor textile poate deservi, în medie, 5.000–7.000 de locuitori, în funcție de densitatea populației, tipul zonei și frecvența de golire. În localitățile mici sau în zonele cu volum redus de generare, este suficient un container de capacitate mai mică (de exemplu, 1.100 litri) sau colectarea textilelor în spații special amenajate pentru depozitare temporară.

Datele disponibile arată că, atunci când colectarea textilelor din poartă în poartă este combinată cu alte fracții de deșeuri reciclabile uscate, precum hârtia sau plasticul, există un **risc crescut de furt** din containerele amplasate la marginea trotuarelor, precum și dificultăți sporite de monitorizare. Din acest motiv, colectarea textilelor necesită soluții dedicate și puncte de predare clar diferențiate de cele pentru alte fracții.

Pentru containerele de tip „**puncte de colectare stradale**”, se recomandă amplasarea acestora la **distanță de containerele pentru deșeuri menajere**, pentru a reduce riscul de contaminare. Predarea textilelor ar trebui permisă **exclusiv în saci sigilați**, condiție esențială pentru menținerea calității materialului colectat și pentru prevenirea mirosurilor, murdăririi și degradării.

Cerințe de design și mentenanță tomberoane pentru deșeuri textile colectate separat

Pentru a asigura colectarea eficientă și menținerea calității deșeurilor textile, tomberoanele trebuie proiectate și întreținute conform unor cerințe minime de design, siguranță și operare.



Protecție împotriva factorilor de mediu

Tomberoanele trebuie să asigure protecție completă împotriva ploii, zăpezii și contaminării externe.



Dimensiunea deschiderii

Deschiderea trebuie să permită introducerea sacilor, dar să fie suficient de limitată pentru a preveni accesul persoanelor și depozitarea ilegală a deșeurilor voluminoase sau neconforme.



Ergonomie și manipulare

Designul trebuie să permită golirea ușoară și sigură de către operatori, fără efort excesiv sau riscuri de accidentare.



Compatibilitate tehnologică

Tomberoanele trebuie să permită, unde este posibil, instalarea de senzori (ex.: senzori volumetrici) pentru monitorizarea gradului de umplere și optimizarea rutelor de colectare.

Tomberoanele pentru textile trebuie curățate și întreținute regulat, inclusiv zona din jur, pentru a preveni acumularea de deșeuri și degradarea spațiului public. O mentenanță constantă contribuie la prevenirea depozitării necontrolate, în timp ce lipsa acesteia favorizează comportamentele necorespunzătoare și reduce gradul de utilizare corectă a sistemului de colectare separată.



Exemple de recipiente pentru colectarea separată a deșeurilor textile



Saci pentru colectarea deșeurilor textile

- Sacii pot fi împărțiți pe culori: **verde** pentru textile în stare bună (destinate reutilizării) și **roșu** pentru textile deteriorate (destinate reciclării/valorificării);
- Trebuie închiși etanș;
- Asigură separarea corectă încă de la sursă, ușurând sortarea și reutilizarea ulterioară.



Tomberon pentru puncte comunitare

- Destinat depozitării temporare a textilelor colectate de la locuitori;
- Design care protejează materialele de ploaie și accesul neautorizat;
Curățenie regulată în jurul tomberonului pentru menținerea unui spațiu public ordonat



Boxă pentru colectare în magazine

- Plasată în puncte comerciale a produselor textile, pentru a încuraja predarea directă a deșeurilor textile;
- Ideală pentru haine vechi și mici articole textile;
Trebuie verificată și golită regulat de personalul magazinului sau operator.



Containere pentru deșeuri textile

- Pentru colectarea volumelor mari de textile ce provin de la blocuri, centre comunitare;
- Dotate cu uși ergonomice pentru golire rapidă și siguranță a operatorilor.

Sortarea textilelor

După stabilirea sistemului de colectare, **sortarea este etapa care decide calitatea și valoarea fluxului de textile**. În procesul de sortare se decide ce parte poate fi direcționată către reutilizare, și ce parte ajunge la reciclare sau eliminare. Un proces bine organizat elimină impuritățile și „corpurile străine” (plastic, metal, hârtie), asigurând materiale curate și previzibile pentru operatorii din aval.

În funcție de resursele disponibile și de obiectivele sistemului, se disting trei niveluri principale de sortare:

1. Sortare preliminară - este o triere rapidă care elimină impuritățile evidente și articolele improprii. Acest nivel este potrivit ca pre-sortare locală, inclusiv în centre municipale, puncte de colectare sau structuri sociale.

2. Sortare pentru reutilizare - presupune o triere manuală suplimentară pentru separarea articolelor purtabile și cu potențial de reutilizare de restul fluxului. Este frecvent utilizată în rețelele de magazine sociale și de reutilizare.

3. Sortare detaliată - implică verificarea fiecărui articol și clasificarea lui în zeci sau sute de categorii comerciale. Este cea mai costisitoare formă de sortare, necesită personal instruit (cunoașterea materialelor, mărcilor, stării produselor) și se realizează, de regulă, în instalații specializate.

Indiferent de nivel, sortarea trebuie realizată de personal instruit. Articolele care îndeplinesc condițiile legale pentru reutilizare pot ieși din statutul de deșeu, aspect ce trebuie reflectat în proceduri și documente.

În lipsa unor structuri extinse de sortare detaliată, **autoritățile publice locale pot organiza o sortare preliminară** folosind resursele disponibile:

- cooperare cu sisteme colective REP;
- personalul serviciului de salubritate;
- persoane desemnate de primărie;
- parteneriate cu organizații locale (ONG-uri, grupuri de inițiativă, asociații cu activități sociale sau de reutilizare).

Pe termen mediu, odată cu implementarea unui sistem de Responsabilitate Extinsă a Producătorului pentru textile, costurile sortării vor putea fi transferate treptat către producători.

[Legea 209/2016 privind deșeurile](#)

Art. 2, pct. 22²

Sistem de colectare a deșeurilor complementar sistemului de management integrat al deșeurilor municipale (în continuare - sistem complementar de colectare a deșeurilor) - sistem destinat gestionării deșeurilor generate de utilizarea produselor supuse reglementărilor de responsabilitate extinsă a producătorului (în particular, echipamente electrice și electronice, baterii și acumulatori, ambalaje, produse textile) pentru asigurarea atingerii țintelor de colectare a deșeurilor în conformitate cu reglementările specifice stabilite de Guvern.



Din punct de vedere operațional, autoritatea sau entitatea responsabilă stabilește procedurile minime: modul de pre-sortare, codurile de calitate, igiena și siguranța muncii, precum și datele raportate periodic (cantități pe categorii, rata de neconformitate, destinații finale).

Menținerea unei legături directe cu rețeaua de reutilizare – magazine sociale, ONG-uri, ateliere de reparații și reciclare creativă (upcycling), permite ca articolele purtabile să circule cât mai aproape de comunitate, iar celelalte să fie pregătite pentru reciclare materială. Această abordare păstrează valoarea textilelor și oferă rezultate vizibile într-un interval scurt.

În ansamblu, o sortare clar definită este esențială pentru ca sistemul de colectare a textilelor să funcționeze eficient și să genereze beneficii reale pentru comunitate.

Spațiu alocat pentru depozitare temporară deșeurilor textile,
Bitterfeld-Wolfen, Germania



Criteria de sortare a textilelor

Criteriaile de sortare se aplică diferențiat, în funcție de nivelul de sortare și de capacitățile tehnice disponibile. În procesul colectării separate a deșeurilor textile, materialele sunt direcționate fie către reutilizare, fie către reciclare, pe baza următoarelor criterii:

Sortare după tipul de material

- Fibre naturale
- Fibre sintetice
- Amestecuri de fibre

Sortare după culoare

- Materiale de aceeași culoare
- Materiale multicolore

Sortare după gradul de curățenie (puritate)

- Textile curate
- Textile contaminate

Sortare în funcție de starea de uzură

- Textile în stare bună, destinate reutilizării
- Textile foarte uzate, destinate reciclării sau eliminării

Sortare după metoda de realizare

- Sortare manuală
- Sortare automată



Sortarea deșeurilor textile la un punct de depozitare temporară,
Norvegia

Reutilizarea textilelor

Reutilizarea înseamnă ca articolele de îmbrăcăminte și textilele de uz casnic care sunt încă purtabile să ajungă din nou în uz, nu la depozitul de deșeuri.

După sortare, articolele care sunt în stare bună nu trebuie aruncate, ci pot fi folosite pentru a sprijini comunitatea și a reduce risipa. Autoritățile Publice Locale pot încuraja sau sprijini inițiative precum:

- spații pentru donații sau colțuri second-hand în centrele comunitare, biblioteci sau școli;
- organizarea de schimburi de haine (evenimente tip „Adu o haină, ia o haină”);
- ateliere practice de reparație sau reciclare creativă (upcycling), unde cetățenii pot învăța să repare sau să refolosească hainele vechi.

Astfel de acțiuni nu doar că ajută la reducerea volumului de deșeuri, dar aduc și alte beneficii:

- creează oportunități pentru implicarea comunității;
- oferă sprijin persoanelor vulnerabile, prin acces la haine în stare bună;
- încurajează un comportament mai responsabil față de consum și resurse.

Canalele de bază sunt magazinele sociale, magazinele second-hand, punctele comunitare de schimb și platformele online. În orașe funcționează bine combinația dintre vânzare în magazine, evenimente locale de schimb și mici inițiative de recondiționare și reciclare creativă (upcycling). Acolo unde există parteneriate între colectori și comercianți, textilele sortate pot fi puse direct în vânzare, cu trasabilitate clară.

Pentru ca reutilizarea să fie sigură și constantă, articolele trebuie să fie curate, fără defecte majore și verificate înainte de expunere. Operatorii și partenerii autorizați stabilesc reguli simple de acceptare, etichetare și igienă. Autoritatea Publică Locală poate sprijini fluxul prin comunicare publică despre punctele de predare și magazinele partenere, precum și prin facilitarea spațiilor pentru evenimente de schimb sau ateliere de reparații.

Sprijinirea acestor puncte de colectare și reutilizare ar trebui integrată în **Planul Local de Gestionare a Deșeurilor (PLGD)**, cu accent pe zonele cu venituri reduse și pe valorificarea spațiilor comunitare existente pentru inițiative circulare, precum schimbul de haine, revânzarea, upcycling-ul și atelierile de reparații. Un exemplu din Republica Moldova este orașul Călărași, unde aceste măsuri sunt deja incluse în [PLGD aprobat](#).



Garderoba socială – Nisporeni: oferă haine și plapume donate și igienizate familiilor vulnerabile din comunitate

Există diferențe între textilele gospodărești și cele profesionale. Uniformele, lenjeriile industriale și echipamentele de protecție au cerințe tehnice și sanitare specifice și, de regulă, nu intră în circuitul obișnuit de second-hand. În aceste cazuri este utilă **achiziția publică „circulară”**: specificații de durabilitate, posibilitatea de reparație, servicii de recondiționare și reutilizare internă, cu respectarea normelor de sănătate și securitate.

Întreprinderile sociale sunt parteneri-cheie: pot gestiona magazine, pot face reparații și upcycling, pot forma persoane din grupuri vulnerabile și pot raporta transparent cantitățile și destinațiile. Pentru operatori, colaborarea înseamnă stocuri care se mișcă mai repede; pentru APL, înseamnă indicatori mai buni la „cantități redirecționate către reutilizare” și beneficii sociale vizibile în cartiere.

În Republica Moldova, reutilizarea creativă (upcycling) poate fi promovată prin transformarea școlilor și a spațiilor comunitare în hub-uri pentru promovarea reutilizării. Aici, elevii și comunitatea pot învăța despre recondiționarea și transformarea creativă a hainelor.

Un exemplu de succes sunt activitățile realizate cu suportul Programului RECONOMY, prin care școli, biblioteci publice, centre comunitare și spălătorii sociale au fost dotate și instruite. Elevii și comunitatea dezvoltă activ aceste spații prin ateliere periodice de reciclare creativă și reparație a textilelor.

Astfel, școlile și centrele sociale devin centre locale de educație circulară și promovare a unui comportament responsabil față de resurse.

Spațiu comunitar la Biblioteca Publică Bașcalia (r-ul Basarabeasca): loc unde membrii comunității pot repara haine, recondiționa textile vechi și participa la ateliere de upcycling

Cercul de Reciclare Creativă – Gimnaziul Hoginești (r-ul Călărași): elevii învață săptămânal să transforme haine vechi în obiecte utile și reutilizabile (torbițe, jucării, accesorii, pernute)



Campania „Schimbă Haina!” organizată de AO Creative Women (or. Cahul, 2025): spațiu temporar dedicat schimbului de haine în stare bună între cetățeni



Exemple de bune practici

În Republica Moldova, reutilizarea textilelor în stare bună a fost promovată prin câteva inițiative locale. Hainele și textilele pot fi valorificate prin donații, redistribuire socială sau vânzare caritabilă. Municipalityțile pot sprijini aceste inițiative prin integrarea întreprinderilor sociale în procesele de colectare, sortare și reutilizare.

SHOP-MESTO

Este un magazin social care vinde haine donate, într-o stare bună, iar fondurile obținute sunt direcționate către acțiuni umanitare, în special tratamente pentru copii bolnavi. Acest tip de economie circulară socială sprijină nu doar reducerea deșeurilor, ci și comunitățile aflate în nevoie.



BANCA DE HAINE DIACONIA

Această inițiativă socială permite colectarea de haine în containere speciale instalate în diverse puncte publice din Chișinău. Hainele sunt sortate manual de către echipa Diaconia și distribuite persoanelor aflate în dificultate, în special familiilor vulnerabile, mamelor singure și persoanelor fără adăpost.

ARMATA SALVĂRII, MOLDOVA

Armata Salvării Moldova este o organizație creștină de binefacere, prezentă în mai multe orașe, care oferă îmbrăcăminte, încălțăminte, produse de igienă și alte articole persoanelor și familiilor în nevoie. Organizația folosește containere pentru colectarea hainelor și textilelor în stare bună, amplasate în locuri accesibile, permițând cetățenilor să doneze direct și sprijinind astfel reutilizarea și persoanele vulnerabile.



KRINGWINKEL, REGIUNEA FLANDRA (BELGIA)

Kringwinkel este o **rețea non-profit de 21 centre de reutilizare și 130 magazine second-hand**, care reinvestește toate veniturile în operare și crearea de locuri de muncă pentru persoane vulnerabile (~6.000 angajați). Funcționează cu sprijin guvernamental prin scheme salariale și recunoașterea rolului în gestionarea deșeurilor.

Colaborare cu municipalitățile

Centrele sunt integrate în serviciile publice, evitând competiția cu centrele municipale de colectare. Rezultatul: rețea stabilă de magazine, centre, ateliere sociale și puncte de colectare coordonate.

Colectare și sortare

1. Campanii din poartă în poartă și puncte supravegheate în magazine sociale;
2. Se colectează articole reutilizabile și deteriorate;
3. Sortare manuală de personal instruit; articolele comerciale merg la magazine, surplusul spre export controlat sau reciclare.

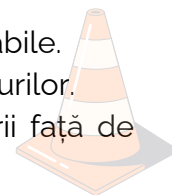
Rezultate

- Valorifică local o parte mare din textile;
- Generează locuri de muncă în economia socială;
- Asigură aprovizionare „la cerere” și trasabilitate.



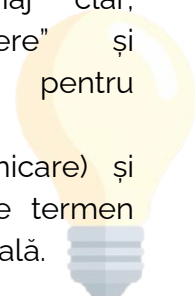
Provocări

- Exces de articole greu vandabile.
- Control limitat asupra exporturilor.
- Posibilă favorizare a reciclării față de reutilizare în viitorul REP.



Replicabil în Republica Moldova

- Contracte cu operatori autorizați ai economiei sociale pentru colectare, sortare și magazine sub un brand comun;
- Mix de colectare: puncte supravegheate + campanii din poartă în poartă, inclusiv articole deteriorate;
- Sortare manuală cu triaj clar, aprovizionare „la cerere” și parteneriate transparente pentru export/reciclare.
- Sprijin local (spații, comunicare) și scheme salariale/stimuli pe termen mediu pentru economia socială.



GERMANIA – COLECTARE SEPARATĂ EFICIENTĂ ÎN LIPSA REP

Germania înregistrează una dintre cele mai ridicate rate de colectare separată a textilelor din Europa: aproximativ **75% din textilele puse pe piață sunt colectate separat**, chiar înainte de implementarea unui sistem REP.

Succesul se bazează pe o tradiție solidă de donație, cu un comportament bine înrădăcinat al populației de a preda hainele uzate organizațiilor caritabile prin containere stradale – o infrastructură larg dezvoltată în orașe.

Infrastructură și actori

- **Containere stradale**

Majoritatea hainelor uzate sunt colectate aici; sunt supravegheate și amplasate în locații accesibile comunității.

- **Colaborare** între organizații caritabile, colectori comerciali și autorități locale.

Colectarea este în general gratuită pentru populație, costurile fiind acoperite din veniturile din vânzarea hainelor second-hand.

- **Semnalizare** FairWertung

Containerelor li se asociază sigla „FairWertung”, indicând că hainele colectate vor fi folosite pentru scopuri caritabile.

Traseul materialelor

- Sortare manuală realizată de personal instruit;
- Reutilizare - articole purtabile ajung în magazine second-hand și puncte de donație;
- Materiale deteriorate sunt direcționate către reciclare de fibre sau valorificare industrială;

Procentul de articole reutilizabile este de aproximativ 50–60% din totalul colectat.



Provocări

- Necesitatea unei educații crescute a donatorilor pentru a crește procentul de reutilizare de calitate;
- Control limitat asupra exporturilor când intervin sortatori/comercianți privați.

Lecții pentru Republica Moldova

1. Amplasarea containerelor în locuri accesibile și sigure;
2. Transparență și încredere – semne și simboluri care indică destinația caritabilă a textilelor colectate;
3. Sortare manuală și instruire personal pentru a separa eficient textilele reutilizabile de cele pentru reciclare;
4. Parteneriate între autorități și ONG-uri. Colaborarea poate asigura stabilitatea și funcționarea continuă a sistemului.
5. Educația populației despre ce materiale sunt potrivite pentru donare.

FRANȚA – SISTEM REP FUNCȚIONAL

În Franța, colectarea și gestionarea deșeurilor textile sunt susținute de un sistem funcțional de Responsabilitate Extinsă a Producătorului (REP), implementat încă din 2007. Conform legislației, toți producătorii și importatorii de haine, încălțăminte și textile pentru uz casnic sunt obligați să contribuie financiar la un sistem colectiv de gestionare a deșeurilor textile.

Organizare și administrare

- Sistemul este administrat de Refashion, o organizație care coordonează campanii de colectare, sortare și reciclare, în parteneriat cu autoritățile locale, ONG-uri și companii specializate;
- Structura include colaborări la nivel național și local pentru a dezvolta infrastructura necesară și pentru a asigura trasabilitatea materialelor colectate.

Infrastructură și rezultate

- Franța are peste 45.000 de puncte de colectare pentru textilele răspândite pe întreg teritoriul;
- Peste 250.000 de tone de deșeuri textile sunt colectate anual;
- Din aceste materiale, aproximativ 60% sunt reutilizate sau reciclate, subliniind eficiența sistemului REP în valorificarea fluxului de textile.

Sistemul francez arată că un cadru legislativ coerent, combinat cu responsabilizarea financiară a producătorilor, poate genera o infrastructură națională funcțională pentru gestionarea textilelor, cu beneficii economice, sociale și de mediu.



Leții pentru Republica Moldova

1. Cadru legislativ REP: producătorii și importatorii contribuie financiar la colectarea și gestionarea textilelor;
2. Puncte de colectare: containere stradale, centre comunitare, saci pentru colectarea din poartă în poartă, cu trasabilitate clară;
3. Sortare și reutilizare: personal instruit separă textilele reutilizabile de cele pentru reciclare; se creează rețele de second-hand, puncte comunitare și ateliere de upcycling;
4. Parteneriate sociale: ONG-uri și întreprinderi sociale pentru colectare, sortare și vânzare, creând locuri de muncă pentru persoane vulnerabile.
5. Informare cetățeni: campanii clare și semne distinctive care arată că textilele vor fi folosite responsabil;
6. Monitorizare: rapoarte periodice privind cantități, reutilizare și trasabilitate, pentru eficiență și îmbunătățire continuă.

NORVEGIA – IMPLICARE COMUNITARĂ ȘI SORTARE SIMPLIFICATĂ

Norvegia nu are un sistem REP extins specific textilelor, dar a dezvoltat în orașe diverse modele practice de colectare, sortare și reutilizare care au dat rezultate bune, chiar și în absența unui cadru național complet.

Elemente cheie ale modelului

- Colectare în saci dedicați distribuiți publicului, cu etichete clare și reguli simple de predare;
- Campanii de colectare din poartă în poartă care se desfășoară periodic, anunțate în avans și integrate cu alte fluxuri de reciclabile;
- Sortare primară simplă la nivel local, realizată de voluntari sau personal instruit: separat articolele reutilizabile de cele deteriorate, înainte de trimiterea la centre specializate;
- Parteneriate cu organizații sociale care încurajează recondiționarea, repararea sau transformarea creativă a textilelor (upcycling);
- Comunicare centrată pe cetățean: instrucțiuni clare „da/nu”, materiale vizuale și exemple practice în mediul public.

Rezultate practice

- Chiar și textilele considerate „uzate” sunt evaluate și sortate cu accent pe potențialul de reutilizare, ceea ce crește procentul de materiale reutilizabile;
- Implicarea voluntarilor și a comunității reduce costurile de operare și crește gradul de participare;
- Comunicarea simplificată și intuitivă reduce erorile de sortare la sursă.



Leții pentru Republica Moldova

1. Distribuirea sacilor dedicate cu instrucțiuni simple de sortare pentru uz casnic;
2. Organizarea periodică de campanii door-to-door cu notificări prealabile (SMS, grupuri de vecini, afișe);
3. Sortare primară locală efectuată de parteneri sociali sau voluntari pentru a elibera presiunea pe centrele specializate;
4. Parteneriate comunitare cu ONG-uri, școli sau ateliere de creație pentru activități de reparații și reutilizare;
5. Mesaje de comunicare directe și practice pentru educarea populației privind sortarea și predarea textilelor.

TEXCYCLE, ROMÂNIA

TexCycle este o companie specializată în colectarea și valorificarea textilelor, operând peste 200 de containere stradale în mai multe orașe din România. Platforma permite cetățenilor să doneze haine, încălțăminte și alte textile în stare bună, facilitând reutilizarea și reciclarea materialelor. Sortarea și gestionarea textilelor sunt realizate de personal instruit, iar articolele reutilizabile sunt redirecționate către magazine second-hand sau organizații caritabile. TexCycle colaborează cu autorități locale, comunități și școli pentru a promova educația circulară și responsabilitatea în gestionarea textilelor.

Elemente cheie ale modelului

- Servicii de colectare a deșeurilor textile municipale post-consum, deșeurile textile comerciale post-consum incluzând returnările de produse de la clienți, deșeurile pre-consum (produse în exces și bunuri defecte), deșeurile textile post-industrial.
- Puncte de colectare special amenajate, ușor accesibile, cu informații clare pentru public despre ce materiale sunt acceptate.
- Sortare pentru reutilizare.
- Servicii de reparații și reciclare creativă.
- Colaborare cu parteneri locali – autorități publice locale, organizații comunitare și rețele de reciclare – pentru a asigura trasee eficiente de valorificare.
- Instrument online „Calculatorul ecologic pentru textile” - arată care sunt economiile ecologice realizate de textilele lăsate în containerele dedicate acestora.



Rezultate practice

- Sortare în două etape și control riguros al calității;
- Sortare detaliată a 1500 de tone/lună;
- Expertiză în tendințele modei și branduri, facilitând diversificarea a peste 300 de tipuri de articole clasificate în categorii.
- Atelier de reparații ce vizează îmbunătățirea aspectului proprietăților textilelor și încălțăminte uzate.
- Produse recondiționate și / sau reinterpretate în propriul atelier.
- Linia automată de reciclare mecanică permite procesarea a până la 8000 de tone pe an, utilizând tehnologii de ultimă generație pentru un proces eficient și cu poluare minimă.
- Linie de reciclare în 6 etape, care poate prelucra 1500 kg de textile/oră.

Rolul REP în organizarea colectării separate

Responsabilitatea Extinsă a Producătorului (REP) este un instrument de politică publică prin care producătorii, importatorii și comercianții devin responsabili pentru întreg ciclul de viață al produselor textile, inclusiv pentru colectarea, sortarea și tratarea deșeurilor generate după utilizare. Principiul de bază este simplu: „**poluatorul plătește**” – cei care introduc produse textile pe piață contribuie financiar și organizatoric la gestionarea acestora după ce devin deșeuri.

Cum contribuie REP la colectarea separată

Implementarea REP pentru textile, are un rol esențial în dezvoltarea sistemelor de colectare separată. Aceasta:

- Finanțează infrastructura: recipiente, puncte de colectare, logistică și sortare;
- Sprijină reutilizarea și reciclarea, prin investiții în capacități de sortare și tratare;
- Crește ratele de colectare separată, prin sisteme organizate la nivel național;
- Încurajează produse mai durabile, prin cerințe și stimulente pentru design responsabil, cum ar fi utilizarea materialelor reciclabile, creșterea duratei de viață a produselor și facilitarea reparației și reutilizării.

Prin REP, contribuțiile producătorilor vor finanța colectarea separată, reutilizarea și reciclarea deșeurilor textile.

Ce înseamnă REP pentru actorii locali

Pentru autoritățile publice locale (APL)

- Reduc presiunea financiară asupra bugetelor locale pentru gestionarea deșeurilor textile;
- Pot dezvolta infrastructura de colectare separată în parteneriat cu organizații REP;
- Au un rol important în planificare, autorizare și informarea populației;
- Pot integra economia socială și inițiativele de reutilizare în sistem.

Pentru operatorii de salubritate

- Devin parteneri operaționali în colectare și transport;
- Pot beneficia de finanțare sau contracte prin sistemele REP;
- Își extind serviciile către fluxuri noi (textile separate de deșeuri menajere).

Pentru agenții economici (producători/importatori)

- Au obligația de a se înregistra într-un sistem REP și de a contribui financiar;
- Pot colabora cu organizații colective (PRO) pentru a-și îndeplini obligațiile;
- Sunt stimulați să adopte eco-design, durabilitate și reparabilitate.

Implementarea unui sistem REP pentru textile va:

- crea o sursă stabilă de finanțare pentru colectarea separată;
- reduce cantitățile de textile eliminate la depozitele de deșeuri;
- susține dezvoltarea economiei circulare și a întreprinderilor sociale;
- alinia Republica Moldova la cerințele și practicile Uniunii Europene.



*Ghidul este elaborat de
AO Centrul de instruire și
Consultanță E-Circular
cu suportul Programului
RECONOMY.*



CURS DIGITAL
Economia circulară și
practici sustenabile în
industria textilelor și a
îmbrăcăminteii

ACCESEAZĂ ONLINE

RECICLARE

